

NEWSLETTER



2ª Edición
Diciembre 2019

Basura marina

Basura & custos

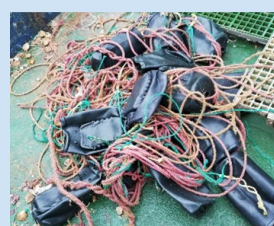
Día Abierto

Conferencias



PROBLEMÁTICA DE LAS BASURAS MARINAS

Durante el 1º año, el **NetTag** evaluó la problemática de las basuras marinas en el sector pesquero. Integrados en el WP2, se elaboraron dos informes técnicos que identifican las artes de pesca perdidas con mayor frecuencia y las áreas críticas en la costa noroeste de la Península Ibérica (D2.1), y la problemática de la basura marina para los pescadores (D2.2). Estos informes resumen los resultados de entrevistas semi-estructuradas y talleres participativos realizados con actores clave en la industria pesquera. Según los pescadores, las áreas críticas con más artes de pesca abandonadas y perdidas se encuentran en



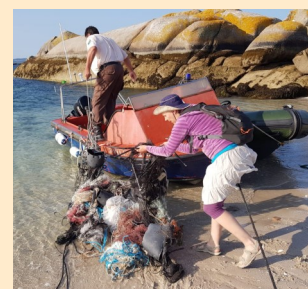
fondos irregulares (fondos rocosos, arrecifes, naufragios) o en áreas de elevada hidrodinámica,

hasta 5-6 M de la costa. La basura marina se halla principalmente cerca de las costas, desembocaduras de ríos, puertos y rutas de navegación. Según la información recopilada los pescadores pueden pasar hasta una hora por día lidiando con las basuras marinas recogidas en sus redes. Los pescadores también informaron que las basuras marinas pueden dañar tanto las artes de pesca como las capturas, e incluso comprometer la seguridad de la tripulación y la navegabilidad de los barcos de pesca.



IMPACTO ECONÓMICO DE LAS BASURAS MARINAS

NetTag también evaluó los costes económicos de las basuras marinas en el sector pesquero, resumidos en el informe técnico D7.1. Según los pescadores portugueses y españoles, la vida media de las artes de pesca es de 5 años, pero la basura marina puede disminuir sustancialmente su duración. Los pescadores pueden perder partes de sus artes de pesca varias veces al año, gastando más de 1 500 € / año en el tiempo empleado para recuperarlas, y más de 6 500 € en reparaciones (aproximadamente el 10% de sus beneficios anuales). Los barcos recogen cerca de 13 t de basura marina cada año, y las horas que invierten limpiando las artes pueden costar aprox. 600 € / año por embarcación. Ellos también identificaron que los desechos marinos pueden tener impactos relevantes en el turismo, el bienestar humano y la salud y, en menor medida, en el patrimonio cultural.





HOTSPOTS DE LAS ARTES PERDIDAS



A partir de la información reunida en el D2.1 el submarino alemán U1277, hundido en la costa de Matosinhos (cerca de la ciudad de Oporto) a 30 m de profundidad, fue seleccionado como un caso de estudio para evaluar los impactos ambientales de las artes de pesca perdidas. Este naufragio es un lugar turístico para buceadores recreativos en el que habitualmente se enganchan pequeñas piezas de redes de pesca. Con la colaboración de buzos de la escuela de buceo Submersus, se recolectaron muestras de agua y sedimentos y también partes de redes de pesca perdidas para determinar en el laboratorio la presencia de contaminantes específicos asociados con artes perdidas: metales, contaminantes orgánicos y microplásticos. Toda la información se puede consultar con detalle en el D4.1 "Informe técnico sobre los impactos ambientales de las artes de pesca perdidas, vehículos de recuperación y marcas acústicas".

ECOMONDO 2019



El pasado noviembre, **NetTag** participó en la exposición de tecnología verde ECOMONDO 2019, en Rimini, Italia. Durante los dos días del evento, **NetTag** asistió a una mesa redonda organizada por EASME "Acciones de apoyo para mejorar la gestión de los plásticos" y estuvo presente en el stand de la Comisión Europea para promover la difusión y la creación de redes con grupos de interés.

BUSINESS2SEA

NetTag participó en la conferencia de economía azul Business2Sea, celebrada en Oporto, en noviembre de 2019. En la conferencia se compartieron los objetivos principales y los logros del proyecto con diferentes grupos de interés a través de una breve comunicación oral. Este evento fue una gran oportunidad para expandir la red de grupos de interés en las áreas de economía azul y crecimiento sostenible.



DÍA ABERTO CIIMAR



NetTag estuvo presente en lo día abierto de CIIMAR (21 de septiembre de 2019), con actividades prácticas para mejorar el conocimiento sobre la problemática de las basuras marinas. Se pidió a los participantes que recolectaran e identificaran diferentes desperdicios plásticos encontrados en las playas, y que posteriormente hicieran lo mismo en un acuario (simulando el océano) con aretes de pesca perdidas y vida animal. Los participantes experimentaron las dificultades de recolectar basuras del océano y entendieron cómo el enfoque de NetTag ayudará a los pescadores a recuperar sus artes perdidas y a gestionar adecuadamente la basura a bordo.

